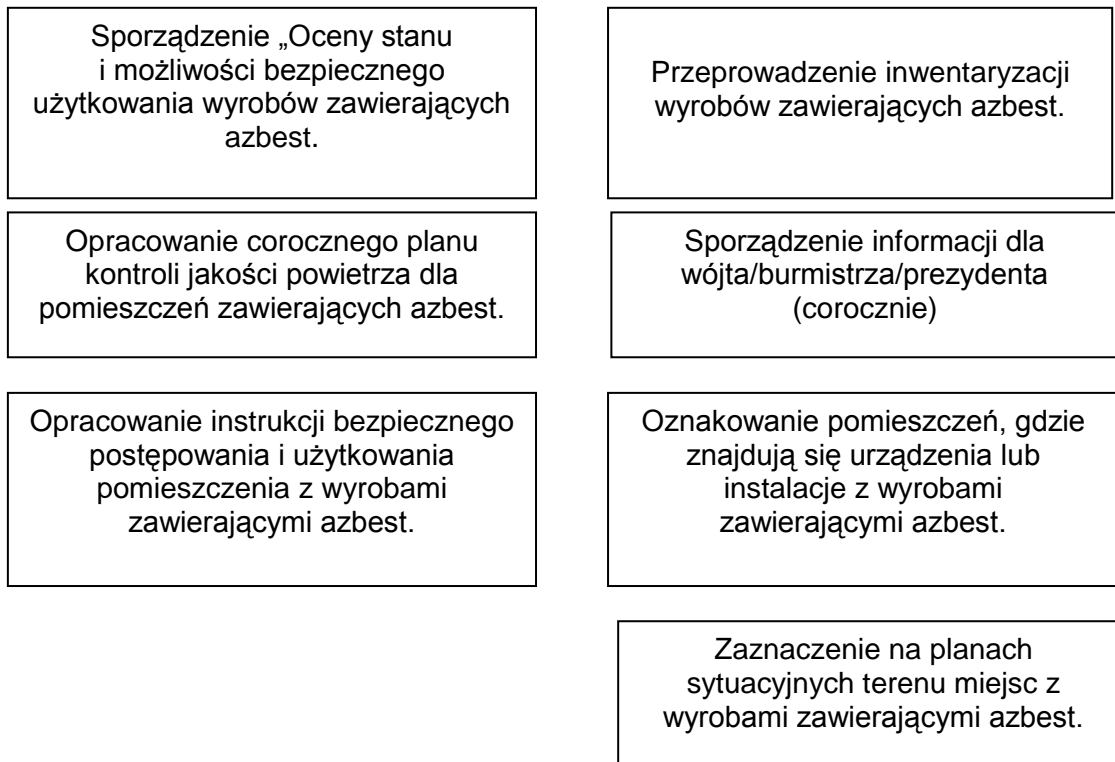


## ZAŁĄCZNIK nr 2 - Procedury wraz z opisami

### PROCEDURA 1. Dotycząca obowiązków i postępowania właścicieli oraz zarządców przy użytkowaniu obiektów i terenów z wyrobami zawierającymi azbest.



#### Opis procedury

##### Cel procedury

Celem procedury jest przedstawienie zakresu obowiązków i zasad postępowania właścicieli i zarządców budynków, budowli, instalacji i urządzeń oraz terenów gdzie znajduje się azbest lub wyroby zawierające azbest. Procedura dotyczy więc bezpiecznego ich użytkowania.

##### Zakres procedury

Zakres procedury obejmuje okres posiadania budynku, budowli, instalacji lub urządzenia przemysłowego oraz terenu – niezależnie od ich wielkości lub stanu, jeżeli znajdują się tam wyroby zawierające azbest.

##### Opis szczegółowy

Właściciel lub zarządca budynku, budowli, instalacji lub urządzenia technicznego oraz terenu – gdzie znajdują się wyroby zawierające azbest – ma obowiązek sporządzenia - w 2 egzemplarzach - „Oceny stanu i możliwości bezpiecznego użytkowania wyrobów zawierających azbest” (wg załącznika do Rozporządzenia)<sup>1</sup>. Właściciele lub zarządcy, którzy

---

<sup>1</sup> Rozp. M.G. z 14.08.1998 r (Dz.U. Nr 138 poz.895)

spełnili ten obowiązek wcześniej – sporządzają następne „Oceny...” w terminach wynikających z warunków poprzedniej „Oceny...” – tzn.:

- Po 5-u latach, – jeżeli wyroby zawierające azbest są w dobrym stanie technicznym i nieuszkodzone,
- Po 1-m roku, – jeżeli przy poprzedniej „Ocenie...” ujawnione zostały drobne (do 3% powierzchni wyrobów) uszkodzenia.

Wyroby, które posiadały lub posiadają duże i widoczne uszkodzenia – powinny zostać bezzwłocznie usunięte.

Jeden egzemplarz „Oceny...” właściciel lub zarządca zobowiązany jest złożyć właściwemu terenowo organowi architektoniczno-budowlanemu lub powiatowemu inspektorowi nadzoru budowlanego – w terminie do 30-tu dni od dnia jej sporządzenia. Drugi egzemplarz zachowuje przy dokumentacji budynku, budowli, instalacji lub urządzenia przemysłowego oraz terenu – do czasu sporządzenia następnej „Oceny...”.

Właściciel lub zarządca zobowiązany jest do przeprowadzenia inwentaryzacji (spisu z natury) wyrobów zawierających azbest<sup>2</sup>. Wyniki inwentaryzacji (spisu z natury) wyrobów zawierających azbest. Wyniki inwentaryzacji powinny służyć do sporządzenia stosownej informacji dla wójta, burmistrza lub prezydenta miasta – właściwego dla miejsca znajdowania się budynku, budowli, instalacji lub urządzenia oraz terenu z wyrobami zawierającymi azbest. Wzory informacji<sup>3</sup> są odpowiednio w załącznikach:

Załącznik 2 – Informacja o wyrobach zawierających azbest i miejscu ich wykorzystywania.

Załącznik 3 – Informacja o wyrobach zawierających azbest, których wykorzystywanie zostało zakończone.

Informacje przedkłada się corocznie, celem wykazania ewentualnych zmian w ilości posiadanych wyrobów zawierających azbest – co pozwoli na ocenę zagrożenia dla ludzi i środowiska w danym rejonie. Właściciel lub zarządca budynku, budowli, instalacji lub urządzenia oraz terenu, gdzie występują wyroby zawierające azbest, ma ponadto obowiązki:

- Oznakowania pomieszczeń, gdzie znajdują się urządzenia lub instalacje z wyrobami zawierającymi azbest – odpowiednim znakiem ostrzegawczym dla azbestu (zał. 4)
- Opracowania i wywieszenia na widocznym miejscu instrukcji bezpiecznego postępowania i użytkowania pomieszczenia z wyrobami zawierającymi azbest.
- Zaznaczenia na planie sytuacyjnym terenu miejsc z wyrobami zawierającymi azbest.

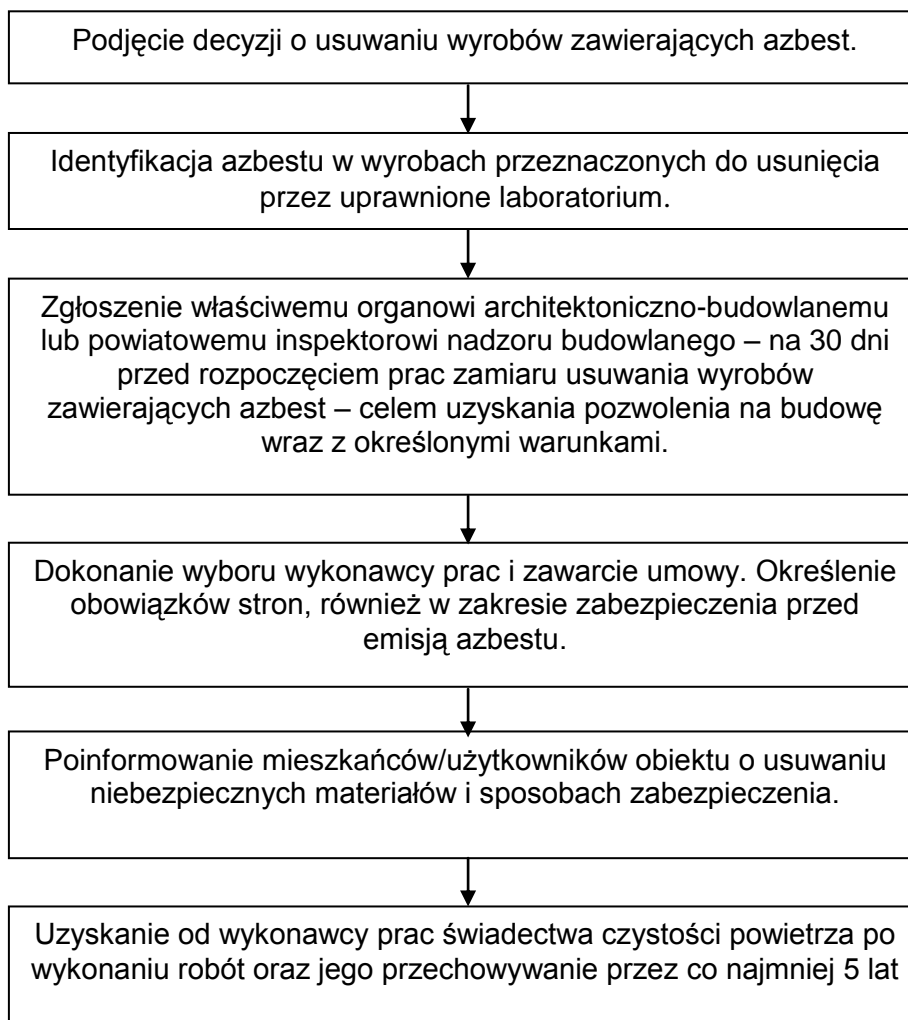
Ponadto, jeżeli w budynku, budowli, instalacji lub urządzeniu oraz na terenie znajdują się wyroby zawierające azbest o gęstości objętościowej mniejszej niż 1000 kg/m<sup>3</sup> (tzw. „miękkie”), lub jeżeli wyroby zawierają azbest krokidolit a także jeżeli te wyroby znajdują się w zamkniętych pomieszczeniach, lub istnieje uzasadniona obawa dużej emisji azbestu do środowiska – właściciel lub zarządca powinien opracować plan kontroli jakości powietrza (monitoringu), a jego wyniki uwzględnić przy dalszej eksploatacji lub usuwaniu wyrobów zawierających azbest.

---

<sup>2</sup> Ustawa – Prawo ochrony środowiska z dn. 27.04.2001 r (Dz.U. Nr 62 poz.627 z późn.zm.)

<sup>3</sup> Rozp. M.G.P.i P.S. z 23.10.2003 r

**P R O C E D U R A 2. Dotycząca obowiązków i postępowania właścicieli i zarządców przy usuwaniu wyrobów zawierających azbest z obiektów lub terenów.**



**Opis procedury**

**Cel procedury**

Celem procedury jest przedstawienie zakresu obowiązków i postępowania właścicieli i zarządców budynków, budowli, instalacji lub urządzeń oraz terenów z wyrobami zawierającymi azbest – przed i w czasie wykonywania prac usuwania lub zabezpieczania takich wyrobów.

**Zakres procedury**

Zakres procedury obejmuje okres od podjęcia decyzji o zabezpieczeniu lub usuwaniu wyrobów zawierających azbest, do zakończenia tych robót i uzyskania stosownego oświadczenia wykonawcy prac.

## Opis szczegółowy

Właściciel lub zarządca budynku, budowli, instalacji lub urządzenia oraz terenu, gdzie znajduje się azbest lub wyroby zawierające azbest – powinien dokonać identyfikacji rodzaju i ilości azbestu w wyrobach, przez uprawnione do takich prac laboratorium. Identyfikacja azbestu powinna nastąpić w okresie użytkowania wyrobów, jeszcze przed rozpoczęciem wykonywania prac zabezpieczenia lub usuwania takich wyrobów – o ile informacja ta, nie jest podana w innych dokumentach budowy przedmiotowego obiektu.

Identyfikacja azbestu jest obowiązkiem właściciela lub zarządcy, wynikającym z tytułu własności oraz odpowiedzialności prawnej, dotyczącej ochrony osób trzecich od szkód mogących wynikać z nieodpowiedniej eksploatacji przedmiotu stanowiącego własność. Wyniki identyfikacji azbestu powinny być uwzględniane przy:

- Sporządzaniu „Oceny...”
- Sporządzaniu informacji dla wójta, burmistrza, prezydenta miasta
- Zawieraniu umowy na wykonanie prac zabezpieczania lub usuwania wyrobów zawierających azbest z wykonawcą tych prac – wytwarzającym odpady niebezpieczne.

Właściciel lub zarządca może zlecić innym – fachowo przygotowanym osobom lub podmiotom prawnym – przeprowadzenia czynności wykonania identyfikacji azbestu w wyrobach. W każdym przypadku powinno to mieć miejsce przed rozpoczęciem prac zabezpieczenia lub usuwania wyrobów zawierających azbest..

Właściciel lub zarządca budynku, budowli, instalacji lub urządzenia oraz terenu z wyrobami zawierającymi azbest, ma obowiązek zgłoszenia – na 30 dni przed rozpoczęciem prac, wniosku o pozwolenie na budowę (remont), wraz z określonymi warunkami. Wniosek powinien sporządzony z uwzględnieniem przepisów wynikających art. 31 ust. 3, pkt.2 oraz Art. 36 ust. 1 pkt.1 i 4 ustawy – Prawo budowlane<sup>4</sup>. Zatajenie informacji o występowaniu azbestu w wyrobach, które będą przedmiotem prac remontowo-budowlanych skutkuje – na podstawie ustawy Prawo ochrony środowiska<sup>5</sup> – odpowiedzialnością prawną. Po dopełnieniu obowiązków formalnoprawnych, właściciel lub zarządca dokonuje wyboru wykonawcy prac – wytwórcy odpadów niebezpiecznych. Zawiera umowę na wykonanie prac zabezpieczenia lub usuwania wyrobów zawierających azbest oraz oczyszczenia budynku, budowli, instalacji lub urządzenia oraz terenu z azbestu. W umowie powinny być jasno sprecyzowane obowiązki stron, również w zakresie zabezpieczenia przed emisją azbestu w czasie wykonywania prac. Niezależnie od obowiązków wykonawcy prac, właściciel lub zarządca powinien poinformować mieszkańców lub użytkowników budynku, budowli, instalacji lub urządzenia oraz terenu, o usuwaniu niebezpiecznych materiałów zawierających substancje stwarzające szczególne zagrożenie dla ludzi oraz sposobach zabezpieczenia przed tą szkodliwością.

Na końcu właściciel lub zarządca powinien<sup>6</sup> uzyskać od wykonawcy prac, pisemne oświadczenie o prawidłowości wykonania robót i oczyszczenia z azbestu, a następnie przechowywać je przez okres co najmniej 5-lat, wraz z inną dokumentacją budynku, budowli, instalacji lub urządzenia oraz terenu.

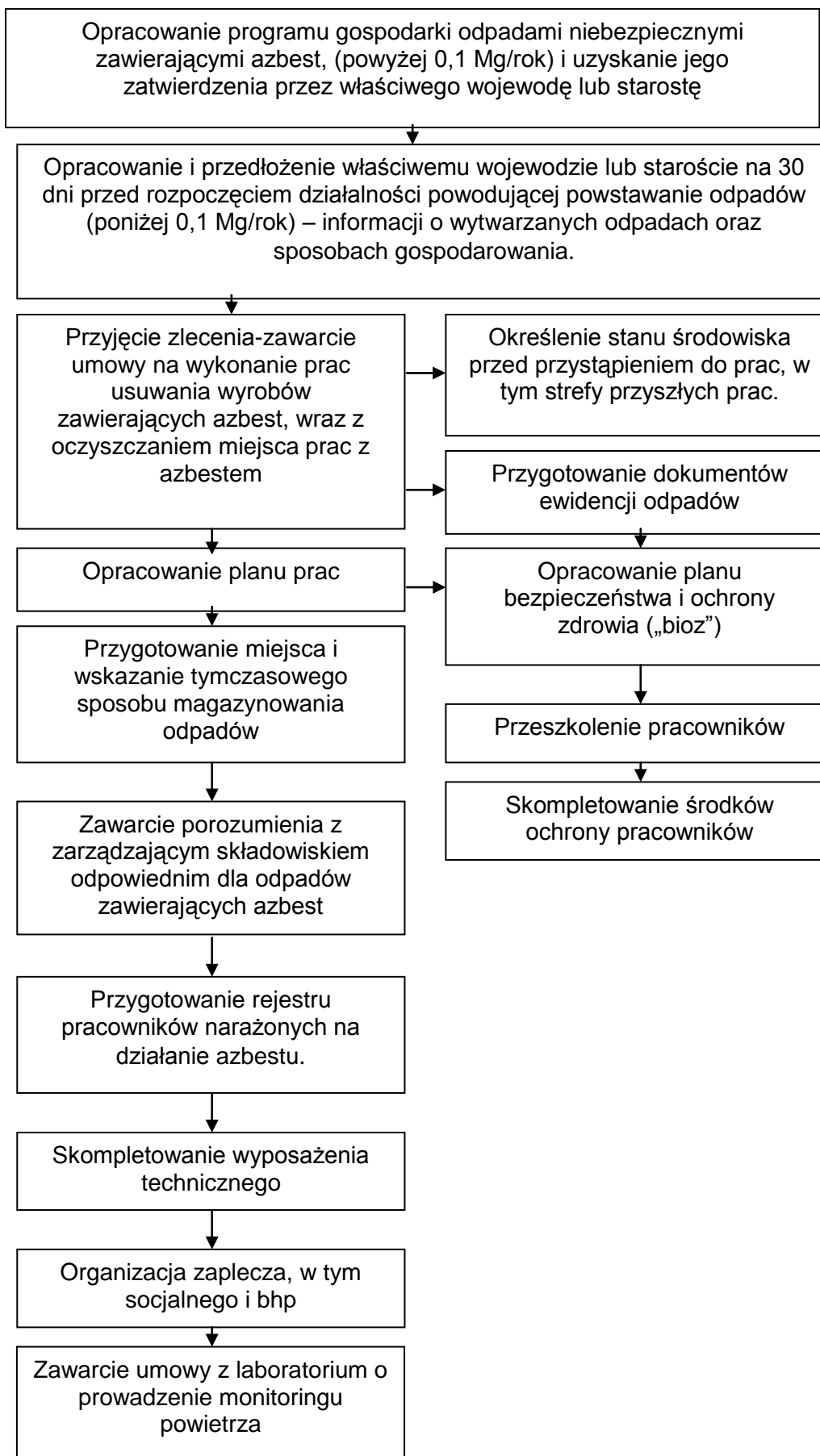
---

<sup>4</sup> Ustawa – Prawo budowlane z dn. 07.07.1994 r (Dz. U. Nr 89 poz.414 z późn.zm)

<sup>5</sup> Ustawa – Prawo ochrony środowiska z dn. 27.04.2001 r (Dz.U Nr 62 poz.627 z późn.zm)

<sup>6</sup> Rozp. M.G. z dn. 14.08.1998 r (Dz. U. Nr 138 poz. 895)

**PROCEDURA 3. Dotycząca postępowania przy pracach przygotowawczych do usuwania wyrobów zawierających azbest.**



## **Opis procedury**

### Cel procedury

Celem procedury jest przedstawienie zasad postępowania podczas prac przygotowawczych do usuwania wyrobów zawierających azbest lub ich zabezpieczenia.

### Zakres procedury

Zakres procedury obejmuje całokształt prac oraz postępowania dotyczącego przygotowania do zabezpieczenia lub usuwania wyrobów zawierających azbest.

### Opis szczegółowy

Wykonawca prac polegających na zabezpieczeniu lub usuwaniu wyrobów zawierających azbest, jest – w rozumieniu przepisów ustawy z dnia 19 grudnia 2002 r. Art. 3 ust. 1- „wytwórcą odpadów powstających w wyniku świadczenia usług, w zakresie budowy, rozbiórki, remontu obiektów, czyszczenia zbiorników lub urządzeń oraz sprzątania, konserwacji i napraw jest podmiot, który świadczy usługę, chyba, że umowa o świadczeniu usługi stanowi inaczej”.

Z powyższej definicji wynika, że wytwórcą odpadów może być np. właściciel lub zarządzający, który we własnym zakresie wykonuje prace zabezpieczenia lub usuwania wyrobów zawierających azbest i zleca do wykonania tylko część robót. W takim przypadku na nim też spoczywać będą wszystkie obowiązki wynikające z przepisów i procedur postępowania z odpadami niebezpiecznymi zawierającymi azbest. Wytwórcę odpadów obowiązuje postępowanie określone przepisami ustawy o odpadach, z późniejszymi zmianami. Podstawową czynnością dla przedsiębiorcy, który zamierza podjąć działalność w zakresie wytwarzania odpadów niebezpiecznych zawierających azbest, w ilości powyżej 100 kg rocznie, jest opracowanie programu gospodarki odpadami niebezpiecznymi i zawierającymi azbest i uzyskanie jego zatwierdzenia przez właściwego, ze względu na miejsce wytwarzania odpadów niebezpiecznych, wojewodę lub starostę<sup>7</sup>.

Wojewoda zatwierdza programy gospodarki odpadami niebezpiecznymi dla przedsięwzięć mogących znacząco oddziaływać na środowisko, a starosta dla pozostałych przedsięwzięć.

Program gospodarki odpadami niebezpiecznymi dołączony do wniosku o wydanej decyzji zatwierdzającej, powinien zawierać:

1. wyszczególnienie rodzajów odpadów niebezpiecznych, przewidzianych do wytwarzania, a w przypadku gdy określenie rodzaju nie jest wystarczające do ustalenia zagrożeń, jakie mogą powodować odpady niebezpieczne, właściwy organ może wezwać wnioskodawcę do podania składu chemicznego i właściwości odpadów.
2. określenia ilości odpadów niebezpiecznych poszczególnych rodzajów przewidzianych do wytworzenia w ciągu roku.
3. informację wskazującą na sposoby zapobiegania powstawaniu odpadów niebezpiecznych lub ograniczenia ilości odpadów i ich negatywnego oddziaływania na środowisko.
4. szczegółowy opis sposobów gospodarowania odpadami, z uwzględnieniem zbierania, transportu, odzysku lub unieszkodliwiania odpadów niebezpiecznych.
5. wskazanie miejsca i sposobu magazynowania odpadów.
6. określenie czasu prowadzenia działalności związanej z wytwarzaniem odpadów.

Wytwórca odpadów (wytwarzający rocznie do 0,1 Mg odpadów niebezpiecznych) na 30 dni przed rozpoczęciem działalności powodującej powstawanie odpadów opracowuje i składa

---

<sup>7</sup> Ustawa o odpadach z dn. 27.04.2001 r (Dz. U. Nr 62 poz. 628 z późn.zm)



właściwemu wojewodzie lub staroście – informację, w 3-ch egzemplarzach, o wytwarzanych odpadach oraz sposobach gospodarowania. Informacja powinna zawierać<sup>8</sup>:

- wyszczególnienie rodzajów odpadów przewidzianych do wytwarzania, a w przypadku, gdy określenie rodzaju nie jest wystarczające, do ustalenia zagrożeń, jakie te odpady mogą powodować, właściwy organ może wezwać wnioskodawcę do podania podstawowego składu chemicznego i właściwości odpadów,
- określenie ilości odpadów poszczególnych rodzajów przewidzianych do wytwarzania w ciągu roku,
- informację wskazującą na sposoby zapobiegania powstawaniu odpadów lub ograniczania ilości odpadów i ich negatywnego oddziaływania na środowisko,
- szczegółowy opis sposobów gospodarowania odpadami z uwzględnieniem zbierania, transportu, odzysku i unieszkodliwiania odpadów,
- wskazanie miejsca i sposobu magazynowania odpadów

Do rozpoczęcia działalności powodującej powstawanie odpadów można przystąpić, jeżeli organ właściwy do przyjęcia informacji, w terminie 30 dni od dnia złożenia informacji nie wniesie sprzeciwu, w drodze decyzji. Wytwórca odpadów może zlecić wykonanie obowiązku gospodarowania odpadami innemu posiadaczowi odpadów. Posiadacz odpadów może je przekazywać wyłącznie podmiotom, które uzyskały zatwierdzenie właściwego organu na prowadzenie działalności w zakresie gospodarki odpadami, chyba, że działalność taka wymaga zezwolenia.

Po dopełnieniu obowiązków wynikających z ogólnych zasad postępowania wykonawca prac uprawniony jest do przyjęcia zlecenia i zawarcia umowy na wykonanie prac zabezpieczenia lub usuwania wyrobów zawierających azbest, wraz z oczyszczaniem miejsca prac z azbestem. Dla prawidłowego zawarcia umowy, jak wyżej, koniecznym jest określenie stanu środowiska przed przystąpieniem do prac, w tym strefy przyszłych prac. Pozwoli to na określenie stopnia narażenia na azbest w miejscu pracy oraz prawidłowe przygotowanie planu prac<sup>9</sup>.

Plan pracy powinien być sporządzony zgodnie ze stosownymi przepisami i zawierać:

- określenie rodzaju azbestu w wyrobach przeznaczonych do usunięcia,
- aktualną „Ocenę stanu...”
- przewidywaną ilość wytwarzanych odpadów do usunięcia,
- ustalenie odpowiednich sposobów usuwania wyrobów zawierających azbest,
- określenie rodzajów i metod pracy,
- określenie sposobów eliminowania lub ograniczenia uwalniania się pyłu azbestu do powietrza.

Następnie powinien zostać opracowany plan bezpieczeństwa i ochrony zdrowia, zwany planem „bioz”<sup>10</sup>, obejmujący m.in.

- informacje dotyczącą przewidywanych zagrożeń, występujących podczas realizacji robót budowlanych, określającą skalę i rodzaje zagrożeń oraz miejsca i czas wystąpienia
- informacje o wydzieleniu i oznakowaniu miejsc prowadzenia robót budowlanych, stosownie do rodzaju zagrożenia,
- informację o sposobie prowadzenia instruktażu pracowników przed przystąpieniem do realizacji robót szczególnie niebezpiecznych w tym:
  - a/ określenia zasad postępowania w przypadku wystąpienia zagrożenia,

---

<sup>8</sup> Ustawa o odpadach z dn. 27.04.2001 r (Dz. U. Nr 62 poz. 628 z późn.zm)

<sup>9</sup> Rozp. M.PiP.S. z dn. 2.04.1998 r (Dz.U. Nr 45 poz.280)

<sup>10</sup> Rozp.M.I. z dn. 27.08.2002 r (Dz.U. Nr 151 poz.1256)

- b/ konieczność stosowania przez pracowników środków ochrony indywidualnej, zabezpieczającej przed skutkami zagrożeń,
- c/ zasady bezpośredniego nadzoru nad pracami szczególnie niebezpiecznymi, przez wyznaczone w tym celu osoby.

- określenie sposobu przechowywania i przemieszczania materiałów, wyrobów, substancji oraz preparatów niebezpiecznych na terenie budowy,
- wskazanie środków technicznych i organizacyjnych, zapobiegających niebezpieczeństwom wynikającym z wykonywania robót budowlanych w strefach szczególnego zagrożenia zdrowia lub w ich sąsiedztwie.

Pracodawca ma obowiązek zapoznania pracowników lub ich przedstawicieli z planem prac, szczególnie dotyczącego bezpieczeństwa i ochrony zdrowia.

Wykonawca prac ma obowiązek<sup>11</sup> przeszkolenia wszystkich osób pozostających w kontakcie z azbestem, pracowników bezpośrednio zatrudnionych, kierujących i nadzorujących prace – w zakresie bezpiecznego postępowania z wyrobami zawierającymi azbest i ich odpadami a także bezpieczeństwa i higieny takich prac. Szkolenie powinno być przeprowadzone zgodnie z przepisami odpowiedniego rozporządzenia Ministra Pracy, przez upoważnioną do takiej działalności instytucję i potwierdzone odpowiednim świadectwem lub zaświadczeniem.

Skompletowanie środków ochrony pracowników tj. odpowiednich ubrań roboczych w takiej ilości, aby zabezpieczyć pracowników przez cały czas trwania robót i oczyszczania terenu po tych robotach.

Pracodawca będący wytwórcą odpadów niebezpiecznych, zawierających azbest zobowiązany jest do przygotowania, prowadzenia i przechowywania rejestru pracowników narażonych na działanie azbestu<sup>12</sup>.

Ważną sprawą jest przygotowanie miejsca i sposobu tymczasowego magazynowania odpadów niebezpiecznych na placu budowy – po ich demontażu a jeszcze przed transportem na składowisko. Miejsce takie powinno być wydzielone i zabezpieczone przed dostępem osób niepowołanych oraz oznakowane znakami ostrzegawczymi o treści: „Uwaga! Zagrożenie azbestem!” , „Osobom nieupoważnionym wstęp wzbroniony”<sup>13</sup>

Dla prawidłowości obrotu odpadami niebezpiecznymi wytwórca odpadów przygotowuje właściwe dokumenty<sup>14</sup>, którymi są:

- Karta ewidencji odpadu (zał. 5)
- Karta przekazania odpadu (zał. 6)

Celem zapewnienia składowania odpadów niebezpiecznych powstałych po usuwaniu wyrobów zawierających azbest, wytwórca odpadów powinien przed przeprowadzeniem robót, zawrzeć porozumienie z zarządzającym składowiskiem odpowiednim dla odpadów niebezpiecznych zawierających azbest (składowanie oddzielne lub odpowiednio przygotowana kwatera na innym składowisku). Ważne znaczenie dla prawidłowego przygotowania robót na skompletowanie wyposażenia technicznego, w tym narzędzi ręcznych i wolnoobrotowych, narzędzi mechanicznych, urządzeń wentylacyjnych oraz podstawowego sprzętu przeciwpożarowego. Na tym etapie należy też zabezpieczyć techniczne środki zapobiegające emisji azbestu w miejscu pracy oraz środowisku – w zależności od określenia stanu środowiska, dokonanego przed przystąpieniem do wykonywania prac.

Jeżeli usuwane wyroby o gęstości objętościowej mniejszej niż 1000kg/m<sup>3</sup>, lub inne mocno uszkodzone, a także zawierające krokidolit oraz wyroby znajdujące się w pomieszczeniach zamkniętych – niezbędne jest zawarcie umowy z laboratorium upoważnionym do prowadzenia monitoringu powietrza. Duże znaczenie ma również przygotowanie i organizacja zaplecza budowy, w tym części socjalnej, obejmującej:

- Urządzenia sanitarno-higieniczne, z możliwością umycia się i natrysku po pracy w kontakcie z azbestem,

---

<sup>11</sup> Rozp.M.P.i P.S. z dn. 2.04.1998 r (Dz. U. Nr 45 poz. 280)

<sup>12</sup> Przepisy Kodeksu Pracy

<sup>13</sup> Rozp. M.G. z dn. 14.08.1998 r (Dz.U. Nr 138 poz.895)

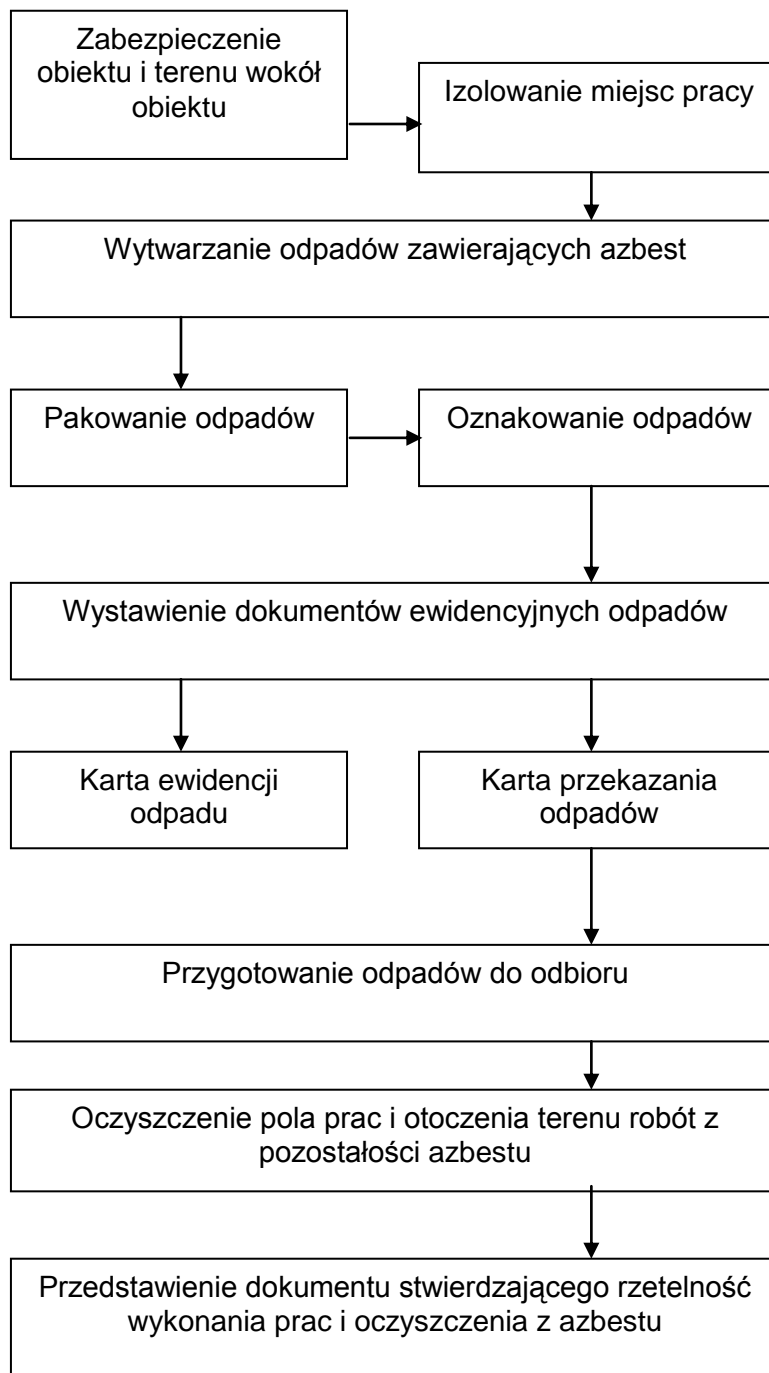
<sup>14</sup> Rozp. M.Ś. z dn. 11.12.2001 r (Dz.U. Nr 152 poz.1736)



- Pomieszczenia na szatnie czyste i brudne,
- Pomieszczenia dla spożywania posiłków oraz regeneracji.

W planie prac – w zależności od wielkości lub specyfiki budynku, budowli, instalacji lub urządzenia, a również terenu, gdzie prowadzone będą prace zabezpieczenia lub usuwania wyrobów zawierających azbest – a także występującego stopnia narażenia na azbest – mogą zostać określone również inne niezbędne wymagania.

**PROCEDURA 4. Dotycząca prac polegających na usuwaniu wyrobów zawierających azbest, wytwarzaniu odpadów niebezpiecznych, wraz z oczyszczaniem obiektu/terenu/instalacji azbestu**



## **Opis procedury**

### **Cel procedury**

Celem procedury jest przedstawienie zakresu obowiązków i zasad postępowania wykonawców prac polegających na zabezpieczeniu lub usuwaniu wyrobów zawierających azbest – będących, w rozumieniu ustawy o odpadach – wytwórcami odpadów niebezpiecznych,

### **Zakres procedury**

Zakres procedury obejmuje okres od rozpoczęcia do zakończenia prac polegających na zabezpieczeniu lub usuwaniu wyrobów zawierających azbest – wytwarzaniu odpadów niebezpiecznych, wraz z oczyszczaniem budynku, budowli, instalacji lub urządzenia i terenu z pozostałości azbestu.

### **Opis szczegółowy**

Na początku należy wykonać odpowiednie zabezpieczenia obiektu, będącego przedmiotem prac i miejsc ich wykonywania, a także terenu wokół – przed emisją pyłu azbestu, która może nastąpić w wyniku prowadzenia prac<sup>15</sup>.

Ogrodzenie terenu powinno nastąpić z zachowaniem bezpiecznej odległości od traktów komunikacyjnych dla pieszych, nie mniej niż 2 m przy zastosowaniu osłon. Teren prac należy ogrodzić poprzez oznakowanie taśmami ostrzegawczymi w kolorze biało-czerwonym i umieszczenie tablic ostrzegawczych z napisami „Uwaga! Zagrożenie azbestem!”, „Osobom nieupoważnionym wstęp wzbroniony” lub „Zagrożenie azbestem krokidolitem”.

Przy pracach elewacyjnych powinny być stosowane odpowiednie kurtyny zasłaniające fasadę obiektu, aż do gruntu, a teren wokół objęty kurtyną, powinien być wyłożony grubą folią, dla łatwego oczyszczania po każdej zmianie roboczej.

Ogólne zasady postępowania przy usuwaniu wyrobów zawierających azbest określają następujące wymagania techniczne:

- Nawilżania wodą wyrobów zawierających azbest przed ich usuwaniem i utrzymywanie w stanie wilgotnym przez cały czas pracy,
- Demontażu całych wyrobów (płyt, rur, kształtek itp.) bez jakiegokolwiek uszkodzenia, tam gdzie jest to technicznie możliwe,
- Odspajania wyrobów trwale związanych z podłożem przy stosowaniu wyłącznie narzędzi ręcznych lub wolnoobrotowych narzędzi mechanicznych, wyposażonych w miejscowe instalacje odciągające powietrze,
- Prowadzenia kontrolnego monitoringu powietrza, w przypadku występowania stężeń pyłu azbestu, przekraczających dopuszczalne wartości dla miejsca pracy,
- Składowanie na tej samej zmianie roboczej, usuniętych odpadów zawierających azbest, po ich szczelnym opakowaniu – na miejscu tymczasowego magazynowania odpadów,
- Codzienne, staranne oczyszczanie strefy prac i terenu wokół, dróg wewnętrznych oraz maszyn i urządzeń – z wykorzystaniem podciśnieniowego sprzętu odkurzającego, zaopatrzonego w filtry o dużej skuteczności ciągu (99,99% lub na mokro. Niedopuszczalne jest ręczne zamiatanie na sucho, jak również czyszczenie pomieszczeń i narzędzi pracy przy użyciu sprężonego powietrza.

W przypadku prowadzenia prac z wyrobami azbestowo-cementowni, których gęstość objętościowa wynosi mniej niż 1000kg/m<sup>3</sup> (tzw. miękkie), a także z innymi wyrobami, których powierzchnia jest, w widoczny sposób uszkodzona lub zniszczona lub jeżeli prace prowadzone są na obiektach, z wyrobami zawierającymi azbest krokidolit, lub też w pomieszczeniach zamkniętych to powinny być zastosowane szczególne zabezpieczenia

---

<sup>15</sup> Rozp. M.G. z dn. 14.08.1998 r (Dz.U. Nr 138 poz.895)

strefy prac i ochrony pracowników oraz środowiska, niezależnie od ogólnych zasad postępowania. Należą do nich:

- Komory dekontaminacyjne (śluzy) dla całych pomieszczeń lub stanowiące łącznik izolacyjny między pomieszczeniem stanowiącym strefę prac, a innymi pomieszczeniami lub na zewnątrz obiektu.
- Zaostrzone rygory przestrzegania stosowania środków ochrony osobistej,
- Inne metody, określone na etapie prac przygotowawczych.

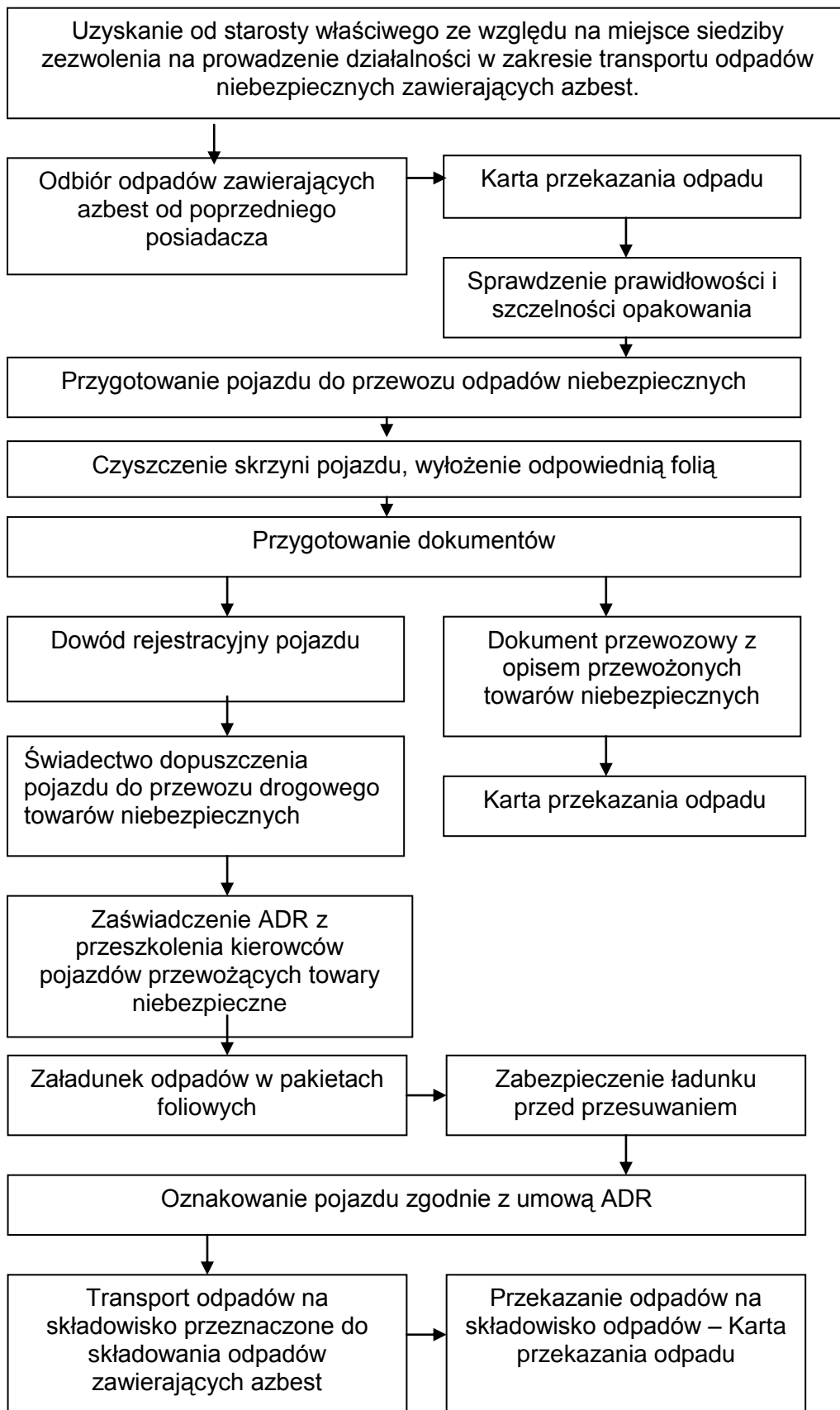
W obiekcie przylegającym do strefy prac, należy zastosować odpowiednie zabezpieczenia, w tym uszczelnienie otworów okiennych i drzwiowych, a także inne, właściwe dla stopnia narażenia, środki zabezpieczające.

Wszystkie zdemontowane wyroby zawierające azbest powinny być szczelnie opakowane w folie z polietylenu, lub polipropylenu o grubości nie mniejszej niż 0,2 mm i zamykane w sposób uniemożliwiający przypadkowe otwarcie (zgrzewem ciągłym lub taśmą klejącą). Niedopuszczalne jest stosowanie worków papierowych. Odpady powstałe z wyrobów o gęstości objętościowej większej niż  $1000\text{kg/m}^3$  a więc płyty i rury azbestowo-cementowe, lub ich części powinny być szczelnie opakowane w folie. Pył azbestowy oraz odpady powstałe z wyrobów o gęstości objętościowej mniejszej niż  $1000\text{kg/m}^3$  powinny być zestalone przy użyciu cementu lub żywicy syntetycznych i po związaniu spoiwa szczelnie zapakowane w folię. Pakowanie usuniętych wyrobów zawierających azbest powinno odbywać się wyłącznie do opakowań przeznaczonych do ostatecznego składowania i wyraźnie oznakowane, w sposób określony dla azbestu. Etykiety i zamieszczone na nich napisy powinny być trwałe, nie ulegające zniszczeniu, pod wpływem warunków atmosferycznych i czynników mechanicznych. Dla usuniętych odpadów niebezpiecznych zawierających azbest oraz ich transportu na składowisko odpadów niebezpiecznych, właściwe dla azbestu stosuje się:

- Kartę ewidencji odpadu,
- Kartę przekazania odpadów.

Po zakończeniu prac polegających na usuwaniu wyrobów zawierających azbest – wytwarzaniu odpadów niebezpiecznych – wykonawca prac ma obowiązek dokonania prawidłowego oczyszczenia strefy prac i otoczenia z pozostałości azbestu. Oczyszczenie powinno nastąpić przez zastosowanie urządzeń filtracyjno-wentylacyjnych z wysoko-skutecznym filtrem (99,99%) lub na mokro. Wykonawca prac ma obowiązek przedstawienia właścicielowi lub zarządcy obiektu, będącego przedmiotem prac – oświadczenia stwierdzającego rzetelność wykonania prac i oczyszczenia z azbestu. W przypadku, kiedy przedmiotem prac były wyroby o gęstości objętościowej mniejszej niż  $1000\text{kg/m}^3$  lub wyroby mocno uszkodzone i zniszczone lub prace obejmowały wyroby zawierające azbest krokidolit lub prowadzone były w pomieszczeniach zamkniętych, wykonawca prac ma obowiązek przedstawienia wyników badania powietrza – przeprowadzonego przez uprawnione do tego laboratorium lub instytucję.

## PROCEDURA 5 dotycząca przygotowania i transportu odpadów niebezpiecznych zawierających azbest



## **Opis procedury**

### **Cel procedury**

Celem procedury jest przedstawienie zakresu obowiązków i zasad postępowania dotyczących przygotowania i transportu odpadów niebezpiecznych zawierających azbest.

### **Zakres procedury**

Zakres procedury obejmuje działania począwszy od uzyskania zezwolenia na transport odpadów niebezpiecznych zawierających azbest, poprzez pozostałe czynności i obowiązki transportującego takie odpady – aż do ich przekazania na składowisko odpadów, przeznaczone do wyłącznego składowania odpadów zawierających azbest<sup>16</sup>.

### **Opis szczegółowy**

Posiadacz odpadów, który prowadzi działalność w zakresie zbierania lub transportu odpadów jest obowiązany uzyskać zezwolenie na prowadzenie tej działalności. Zezwolenie na prowadzenie działalności w zakresie transportu odpadów wydaje starosta, właściwy ze względu na miejsce siedziby lub zamieszkania posiadacza odpadów – po zasięgnięciu opinii właściwego wójta, burmistrza lub prezydenta miasta.

Wniosek o zezwolenie na prowadzenie działalności w zakresie zbierania lub transportu odpadów powinien zawierać:

1. wyszczególnienie rodzajów odpadów przewidzianych do zbierania lub transportu, w przypadku gdy określenie rodzaju jest niewystarczające do ustalenia zagrożeń, jakie te odpady mogą powodować dla środowiska, właściwy organ może wezwać wnioskodawcę do podania podstawowego składu chemicznego i właściwości odpadów,
2. oznaczenie obszaru prowadzenia działalności,
3. wskazanie miejsca i sposobu magazynowania odpadów,
4. wskazanie sposobu i środków transportu odpadów,
5. przedstawienie możliwości technicznych i organizacyjnych pozwalających należycie wykonywać działalność w zakresie zbierania lub transportu odpadów,
6. przewidywany okres wykonywania działalności w zakresie zbierania lub transportu odpadów.

Zezwolenie na prowadzenie działalności w zakresie zbierania lub transportu odpadów jest wydawane w drodze decyzji przez właściwy organ na czas oznaczony nie dłuższy niż 10 lat. Transportem odpadów niebezpiecznych zawierających azbest może zajmować się wytwórca odpadów lub inny, uprawniony do tego podmiot prawny. W każdym przypadku konieczne jest uzyskanie od właściwego starosty zezwolenia na transport odpadów niebezpiecznych zawierających azbest.

Przekazanie partii odpadów zawierających azbest przez wytwórcę odpadów innemu posiadaczowi odpadów niebezpiecznych, np. w celu ich dalszego transportu odbywa się z zastosowaniem „Karty przekazania odpadu” – sporządzonej przez wytwórcę odpadów.

Do obowiązków posiadacza odpadów niebezpiecznych prowadzącego działalność wyłącznie w zakresie ich transportu na składowisko należy<sup>17</sup> :

- posiadanie „Karty przekazania odpadu” z potwierdzeniem przejęcia odpadu,
- posiadanie dokumentu przewozowego z opisem towarów (odpadów) niebezpiecznych,

---

<sup>16</sup> ustawa z dnia 27 kwietnia 2001 r (Dz. U. Nr 62, poz. 628 z późn. zm.i Dz. U. Nr 7 poz. 78 z 2003 r)

<sup>17</sup> ustawa z dnia 28 października 2002 r (Dz. U. Nr 199, poz.1671);

rozp. M.I. z dnia 19.grudnia 2002 r (Dz. U. Nr 236 poz. 1986);

rozp. M.I. z dnia 20 grudnia 2002 r (Dz. U. Nr 236 poz. 1987);

rozp. M.I. z dnia 23 grudnia 2002 r (Dz. U. Nr. 237 poz. 2011).



- posiadanie świadectwa dopuszczenia pojazdu do przewozu odpadów niebezpiecznych,
- posiadanie przez kierowcę zaświadczenia ADR o ukończeniu kursu doszkalającego dla kierowców pojazdów przewożących towary niebezpieczne,
- oznakowanie pojazdu odblaskowymi tablicami ostrzegawczymi,
- utrzymanie czystości skrzyni ładunkowej pojazdu,
- sprawdzenie stanu opakowań i ich oznakowanie literą „a”,
- sprawdzenie umocowania sztuk przesyłki z odpadami w pojeździe.

Transport odpadów niebezpiecznych zawierających azbest należy prowadzić z zachowaniem przepisów dotyczących transportu towarów niebezpiecznych spełniając określone w tych przepisach kryteria klasyfikacyjne.

Odpady zawierające azbest pochodzące z budowy, remontu i demontażu obiektów budowlanych oraz odpady izolacyjne zawierające azbest, zgodnie z ADR zaliczone zostały do klasy 9 – różne materiały i przedmioty niebezpieczne, z czego wynikają określone wymagania przy transporcie.

Posiadacz odpadów, dokonujący ich transportu obowiązany jest do posiadania dokumentu przewozowego materiałów niebezpiecznych, który według ADR powinien zawierać:

- numer rozpoznawczy odpadu nadawanego do przewozu i jego pełną nazwę,
- klasę, do której należy odpad nadawany do przewozu,
- liczbę sztuk przesyłki,
- całkowitą ilość przewożonych odpadów,
- nazwy i adresy nadawcy oraz odbiorcy przewożonych odpadów (składowiska).

Do przewożenia odpadów zawierających azbest mogą być używane samochody ciężarowe z nadwoziem skrzyniowym, bez przyczepy lub z jedną przyczepą. Pojazdy przewożące odpady niebezpieczne powinny być zaopatrzone w świadectwo dopuszczenia pojazdu do przewozu towarów niebezpiecznych. Świadectwo to wystawiane jest przez Dyrektora Transportowego Dozoru Technicznego na podstawie badania technicznego pojazdu dokonanego przez okręgową stację kontroli pojazdów oraz sprawdzenia dokonanego przez Transportowy Dozór Techniczny. Kierowca wyznaczony do przewozu odpadów zawierających azbest obowiązany jest posiadać – poza prawem jazdy – zaświadczenie ADR ukończenia kursu doszkalającego kierowców pojazdów przewożących towary niebezpieczne, wydane przez podmiot posiadający zezwolenie marszałka województwa na prowadzenie takiej działalności.

Każdy pojazd przewożący odpady zawierające azbest powinien być oznakowany dwiema odblaskowymi tablicami ostrzegawczymi bez numerów rozpoznawczych. Tablice te powinny być prostokątne, o wymiarach 30x40 cm, barwy pomarańczowej odblaskowej, dookoła otoczona czarnym nie odblaskowym paskiem o szerokości nie przekraczającej 15mm. Po wyładowaniu odpadów tablice te nie mogą być widoczne na pojeździe stojącym lub poruszającym się po drodze.

Przed każdym załadunkiem odpadów skrzynia ładunkowa pojazdu powinna być dokładnie oczyszczona, w szczególności z ostrych i twardych przedmiotów (np. gwoździ, śrub) nie stanowiących integralnej części nadwozia pojazdu. Wskazane jest wyłożenie podłogi skrzyni ładunkowej folią, w celu zabezpieczenia przed uszkodzeniem opakowań. Załadunek i rozładunek odpadów (palet, pojemników typu big-bag) powinny odbywać się przy wykorzystaniu dźwigu lub podnośnika. Transportujący odpady powinien odmówić przyjęcia przesyłki odpadów, która nie posiada oznakowania wyrobów i odpadów zawierających azbest oraz w przypadku, gdy opakowanie zostało uszkodzone przy załadunku. Sztuki przesyłki z opadami zawierającymi azbest powinny być ułożone i umocowane na pojeździe tak, aby w czasie ich przewozu nie przesunęły się oraz nie były narażone na tarcie, wstrząsy, przewracanie się i wypadnięcie z pojazdu. W trakcie przewozu ładunek powinien być dokładnie zabezpieczony folią lub plandeką przed uszkodzeniem.

Po każdym wyładunku odpadów z pojazdu należy dokładnie sprawdzić, czy na powierzchni skrzyni ładunkowej nie znajdują się pozostałości po przewożonych odpadach. W razie stwierdzenia takiej pozostałości należy niezwłocznie ją usunąć oraz dokładnie oczyścić pojazd i jego wyposażenie z zachowaniem zasad przewidzianych dla prac przy usuwaniu azbestu.

Odpady niebezpieczne zawierające azbest transportowane są na składowisko przeznaczone do wyłącznego składowania odpadów zawierających azbest. Tam następuje ich przekazanie następnemu posiadaczowi odpadów – zarządzającemu składowiskiem i potwierdzenie tego faktu na „Karcie przekazania odpadu”.

## PROCEDURA 6 dotycząca składowania odpadów na składowiskach lub w wydzielonych kwaterach przeznaczonych do wyłącznego składowania odpadów zawierających azbest



### Opis procedury

#### Cel procedury

Celem procedury jest przedstawienie zakresu i zasad postępowania dotyczących składowania na składowiskach odpadów lub w wydzielonych kwaterach na terenie innych składowisk odpadów, przeznaczonych do wyłącznego składowania odpadów niebezpiecznych zawierających azbest<sup>18</sup>.

#### Zakres procedury

Zakres procedury obejmuje działania począwszy od przyjęcia partii odpadów niebezpiecznych zawierających azbest na składowisko, poprzez dalsze czynności, aż do sporządzenia rocznego zbiorczego zestawienia danych o rodzaju i ilości przyjętych odpadów.

#### Opis procedury

Do obowiązków zarządzającego składowiskiem odpadów niebezpiecznych zawierających azbest należy:

<sup>18</sup> ustawa z dnia 27 kwietnia 2001 r (Dz. U. Nr. 62, poz. 628 z późn. zm. i Dz. U. Nr 7, poz. 78 z 2003 r);  
rozp. M.Ś. z dnia 11 grudnia 2001 r. (Dz. U. Nr 152 poz. 1737);  
rozp. R.M. z dnia 24 września 2002 r (Dz. U. Nr 179, poz. 1490);  
rozp. M.G.P.i P.S. z dnia 30 października 2002 r (Dz. U. Nr 191, poz.1595);  
rozp. M.Ś. z dnia 24 marca 2003 r (Dz. U. Nr 61, poz.549).

- przeszkolenie pracowników w zakresie bezpiecznych metod postępowania z odpadami zawierającymi azbest,
- potwierdzenie w „Karcie przekazania odpadów” przyjęcia partii odpadów na składowisko,
- sporządzenie zbiorczego zestawienia danych o rodzaju i ilości odpadów przyjętych na składowisko,
- składowanie odpadów zgodnie z przepisami dotyczącymi odpadów niebezpiecznych zawierających azbest oraz zatwierdzona instrukcją eksploatacji składowiska,
- zapewnić deponowanie odpadów w sposób nie powodujący uszkodzenia opakowań odpadów,
- wykorzystać racjonalnie pojemność eksploatacyjną składowiska.

Odpady zawierające azbest pochodzące z budowy, remontu i demontażu obiektów budowlanych oraz infrastruktury drogowej oznaczone w katalogu odpadów kodami 17 06 01 i 17 06 05 mogą być unieszkodliwiane przez składowanie na składowiskach lub wydzielonych kwaterach na terenie innych składowisk, przeznaczonych do wyłącznego składowania tych odpadów.

Składowiska lub kwatery buduje się w specjalnie wykonanych zagłębieniach terenu ze ścianami bocznymi zabezpieczonymi przed osypywaniem się.

Zarządzający składowiskiem powinien uzyskać pozwolenie na użytkowanie składowiska po zatwierdzeniu instrukcji eksploatacji oraz po przeprowadzeniu kontroli przez wojewódzkiego inspektora ochrony środowiska. Instrukcję eksploatacji składowiska odpadów niebezpiecznych zatwierdza, w drodze decyzji wojewoda.

Kierownik składowiska powinien posiadać świadectwo stwierdzające kwalifikacje w zakresie gospodarowania odpadami i m.in. obowiązany jest do prowadzenia ewidencji ilości odpadów przyjmowanych na składowisko.

Zarządzający składowiskiem pobiera od posiadacza odpadów zawierających azbest opłatę za korzystanie ze środowiska, którą odprowadza na rachunek urzędu marszałkowskiego, właściwego ze względu na miejsce składowania odpadów.

Zarządzający składowiskiem posiadającym wydzielone kwatery powinien zapewnić selektywne składowanie odpadów zawierających azbest, w izolacji od innych odpadów, a miejsce składowania powinno być oznakowane i zaznaczone na planie sytuacyjnym składowiska. Odpady powinny być deponowane na składowiskach zlokalizowanych na terenach oddalonych od budynków mieszkalnych i izolowanych pasem zieleni.

Prace związane z deponowaniem odpadów zawierających azbest należy prowadzić w sposób zabezpieczający przed emisją pyłu azbestowego do powietrza, a podstawowym zadaniem jest niedopuszczenie do rozszczelnienia opakowań odpadów. Opakowania z odpadami należy zdejmować z pojazdu przy użyciu urządzeń dźwigowych i ostrożnie układać w kwaterze składowiska. Niedopuszczalne jest zrzucanie lub wysypywanie odpadów z samochodów. Warstwa zdeponowanych odpadów powinna być zabezpieczona przed uszkodzeniem opakowań przez przykrycie folią lub warstwą gruntu o grubości około 5cm.

Opakowania z odpadami powinny być układane zgodnie z technologią składowania zatwierdzoną w instrukcji eksploatacji składowiska, uwzględniającą racjonalne wykorzystanie pojemności obiektu.

Niedopuszczalne jest kompaktowanie odpadów zawierających azbest, ani poruszanie się pojazdów mechanicznych po powierzchni składowanych odpadów.

Dla składowisk odpadów zawierających azbest o kodach 17 06 01 i 17 06 05 nie stosuje się rozporządzenia Ministra Środowiska z dnia 9 grudnia 2002 r. w sprawie zakresu, czasu, sposobu oraz warunków prowadzenia monitoringu składowisk odpadów.

Po zakończeniu składowania odpadów zawierających azbest na poziomie 2 m poniżej terenu otoczenia i wypełnieniu gruntem do poziomu terenu zarządzający składowiskiem powinien złożyć wniosek do właściwego organu w celu uzyskania zgody na zamknięcie składowiska lub jego wydzielonej części.

Zgodę na zamknięcie składowiska odpadów niebezpiecznych wydaje w drodze decyzji wojewoda po przeprowadzeniu kontroli składowiska przez wojewódzkiego inspektora ochrony środowiska.