

1. W miejscu wyeksploatowanych opraw ścielonych zabudować oprawy ze źródłami światła sodowymi lub LED. Wraz z wymianą opraw należy jednocześnie wymienić wyłączniki oraz instalacje zasilające oprawy, od miejsca połączenia z przewodami linii oświetleniowych.
2. Unieszkodliwienie zdemontowanych przez Wykonawcę opraw zostanie dokonane na koszt Gminy przez firmę posiadającą stosowne uprawnienia.
3. Zabudowywane oprawy muszą być wykonane w II klasie ochronności. Należy również zapewnić wykonanie instalacji zasilającej oprawy w II klasie ochronności lub w izolacji równorzędnej. Połączenie z przewodem fazowym linii oświetleniowej każdej z opraw należy wykonać poprzez bezpiecznik szypowy np. SV19.25 z zaciskiem (dla linii izolowanych zaciski samoprzebijające izolujące).
4. Dla opraw wymienianych na szupach pozostających w całości w eksploatacji w eksploatacji TAURON Dystrybucja SA należy zastosować wyłączniki zgodne z katalogiem Oświetlenia Ulicznego wydawnictwa EL-Projekt Poznań. Dla zapewnienia bezawaryjnej pracy instalacji i bezpieczeństwa przy jej eksploatacji, zasadniczo należy mocować oprawy poniżej przewodów linii i przyłączy wykonanych przewodami gołymi. Na szupach bez przyłączy lub z przyłączami izolowanymi dopuszcza się mocowanie wyłączników na wysokości przewodów lub na wierzchołku.
5. W przypadku projektowania na naszych szupach linii naprawy z wyłącznikami o długości powyżej 1,5 m należy dla każdego szupa wykonać szczególne

W odpowiedzi na pismo o znakach IR.KW-0447/15 IR.70114.001.2015.SM z dnia 30.07.2015 r., data wpływu do TAURON Dystrybucja S.A. 03.08.2015 r., podajemy poniżej warunki wykonania modernizacji oświetlenia drogowego na terenie Gminy Kłobuck.

Dotyczy: warunków modernizacji oświetlenia zewnętrznego na terenie Gminy Kłobuck

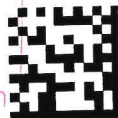
ul. 11 Listopada 6
42-100 KŁOBUCK

Gmina Kłobuck

TAURON
URZĄD MIEJSKI W KŁOBUCKU
Kancelaria Ogólna
DYSTRYBUCJA



1004763199



Wpłynęło
2015-09-07
6363/11
Lp. 6363/11
Ilość załączników
Przebieganie do załatwienia
Przebieganie do załatwienia

Częstochowa, dn. 02.09.2015 roku
TD/OJCZ/SR/SM/325/2015-09-04 / 0000002

Adres do korespondencji:
TAURON Dystrybucja S.A.
Oddział w Częstochowie
ul. Mirowska 24, 42-200 Częstochowa
Fax +48 34 364 89 26

- sprawdzenie jego wytrzymałości mechanicznej – obliczenia z wynikami dotyczącymi do dokumentacji projektowej.
6. Przed przystąpieniem do prac należy opracować dokumentację techniczną modernizowanych obwodów, które powinny zawierać między innymi schematy ideowe obwodów wykonane w układzie topograficznym, z zaznaczeniem wymiarów punktów świetlnych, mocy opraw i typu wysięgników, a także szczegółowe tabele montażowe i demontażowe. Schematy ideowe należy opracować jako jednolite, odrębnie dla każdego punktu zasilania (jeden układ pomiarowy – jeden schemat).
 7. Dokumentację techniczną modernizowanych instalacji oświetlenia należy uzgodnić z Wydziałem Przygotowania i Rozliczeń (SR8).
 8. W instalacjach wydzielonych oświetlenia prace wykonywać przy wyłączonej napięciu lub w technologii prac pod napięciem.
 9. W instalacjach oświetleniowych zabudowanych na liniach napowietrznych niskiego napięcia TD S.A prace wykonywać wyłącznie w technologii prac pod napięciem. Wykonawca prac modernizacyjnych w instalacjach oświetleniowych winien dysponować brgadą pracowników posiadających odpowiednie kwalifikacje i uprawnienia oraz wyposażenie w specjalistyczny sprzęt i narzędzia do wykonywania prac pod napięciem do 1 kV, a w szczególności:
 - ważne świadectwa kwalifikacyjne E do 1 kV zatrudnionych pracowników,
 - świadectwa ukończenia kursu w zakresie wykonywania prac w technologii pod napięciem do 1 kV obejmujących pełen zakres czynności związanych z modernizacją instalacji oświetlenia drogowego, wydane przez upoważniony ośrodek szkoleniowy,
 - wyposażenie w specjalistyczny sprzęt i narzędzia do prac pod napięciem,
 - posiadające wymagane certyfikaty.
 10. W przypadkach uzasadnionych względami technicznymi i bezpieczeństwa dopuszcza się za zgodą TD SA wykonanie prac przy urządzeniach wyłączonych spod napięcia, zgodnie z obowiązującą w TAURON Dystribucja SA "Instrukcją organizacji bezpiecznej pracy przy urządzeniach energetycznych TAURON Dystribucja SA". Zgodnie z ww instrukcją wydawanie poleceń na pracę oraz dopuszczenia do robót i nadzoru operatorskiego wykonują pracownicy Rejonu Dystribucji Wschód. Za te prace TAURON Dystribucja SA będzie pobierała opłaty dla każdego obwodu oświetleniowego na którym będzie wykonywana praca i wystawiane polecenie na pracę.
 11. Wykonawca, z którym Gmina Kłobuck podpisał umowę na wykonanie prac modernizacyjnych, przed przystąpieniem do ich realizacji powinien zgłosić się do Wydziału Przygotowania i Rozliczeń (SR8) w celu uzgodnienia szczegółów organizacyjno-technicznych. Wykonawca przed przystąpieniem do robót będzie zobowiązany zawrzeć z Wydziałem Przygotowania i Rozliczeń (SR8) "porozumienie o współpracy w zakresie modernizacji instalacji oświetlenia drogowego" regulujące warunki współpracy i odpłatność za świadczone usługi. W specyfikacji przetargowej należy ująć zastrzeżenie, iż w przypadku nie dopełnienia tego wymogu, nastąpi zerwanie umowy z winy wykonawcy.
 12. Dla przypadków prac wykonywanych z wyłączeniem urządzeń spod napięcia Wykonawca nie może przekroczyć maksymalnego czasu wyłączenia obwodu linii niskiego napięcia określonego w porozumieniu, o którym mowa w pkt. 12.
 13. Po przeprowadzonej modernizacji Gmina Kłobuck winna zgłosić do Wydziału Przygotowania i Rozliczeń (SR8) zmodernizowane elementy oświetlenia drogowego do odbioru technicznego, a następnie dokonać sprawdzenia

technicznego zmodernizowanego oświetlenia drogowego przy współudziale przedstawiciela(i) Wydziału Przygotowania i Rozliczeń (SR8). Warunkiem pozytywnego sprawdzenia technicznego jest wykonanie modernizacji zgodnie z zatwierdzonym projektem.

14. Przystępując do modernizacji instalacji oświetlenia ulicznego na powyższych warunkach, Gmina zobowiązana jest kontynuować z TAURON Dystrybucja SA umowę o świadczenie usługi oświetleniowej dla instalacji oświetleniowych skojarzonych z siecią dystrybucyjną niskiego napięcia.

15. Budowa nowych obwodów oświetleniowych lub rozbudowa istniejących, a także dobudowa nowych opraw na istniejących obwodach każdorazowo wymaga określenia przez TAURON Dystrybucja SA indywidualnych warunków przyłączenia do sieci elektroenergetycznej, po uprzednim wystąpieniu przez Gminę kłobuck ze stosownymi wnioskami.

16. Niniejsze warunki nie obejmują modernizacji szafek sterowania oświetleniem, w tym szafek zlokalizowanych w stacjach transformatorowych, które są własnością TAURON Dystrybucja SA. Modernizacja tych elementów może nastąpić w trybie realizacji umowy świadczenia usługi oświetleniowej o podwyższonym standardzie. W tym trybie lokalizacja szaf sterowania oświetleniem pozostanie bez zmian i po modernizacji wykonanej przez TAURON Dystrybucja SA urządzenia te pozostaną w dalszym ciągu na majątku TAURON Dystrybucja SA.

Z poważaniem

TAURON Dystrybucja S.A.
Oddział w Częstochowie
Kierownik Wydziału Przygotowania i Rozliczeń
Waldemar Jemioła

K/o:
1x SR8 a/a

TAURON Dystrybucja S.A.
Oddział w Częstochowie
Starczy Specjalista ds. Przygotowania i Rozliczeń
Sławomir Mazurek

